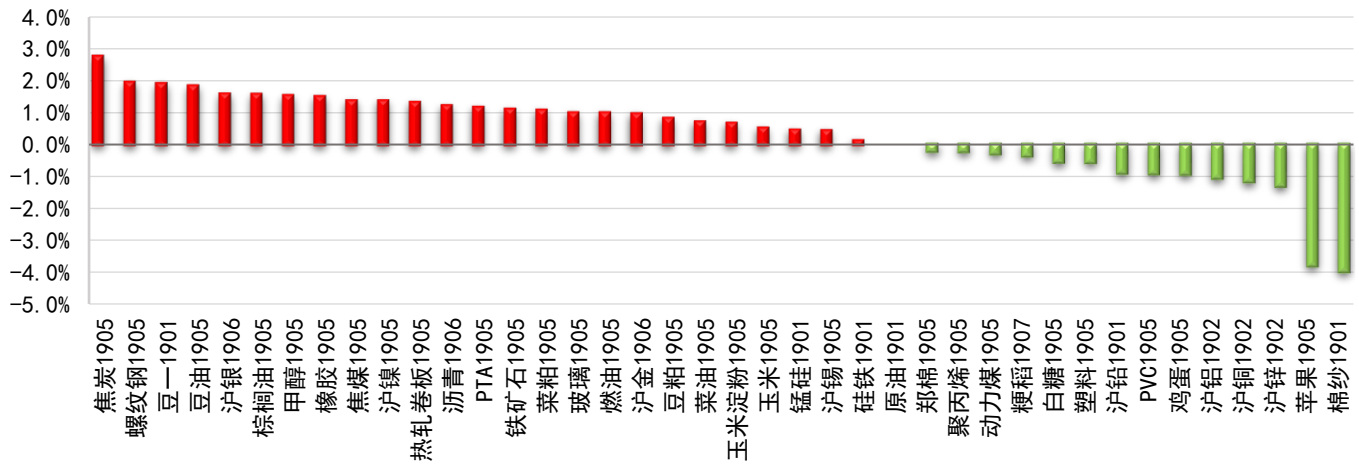


国内主要大宗商品涨跌观测



数据截至 2019/1/3 15:00

国内主要大宗商品基差率

序号	品种	收盘价	现货价	基差	基差率
1	焦煤	1175.5	1640.0	464.5	39.52%
2	玻璃	1303.0	1677.0	374.0	28.70%
3	豆粕	2661.0	3253.0	592.0	22.25%
4	焦炭	1937.0	2281.5	344.5	17.78%
5	铁矿石	497.0	562.8	65.8	13.23%
6	螺纹钢	3455.0	3896.9	441.9	12.79%
7	鸡蛋	3393.0	3820.0	427.0	12.58%
8	聚丙烯	8511.0	9300.0	789.0	9.27%
9	塑料	8480.0	9250.0	770.0	9.08%
10	沥青	2630.0	2850.0	220.0	8.37%
11	热轧卷板	3350.0	3620.0	270.0	8.06%
12	白糖	4670.0	5040.0	370.0	7.92%
13	锰硅	7312.0	7850.0	538.0	7.36%
14	硅铁	5736.0	6150.0	414.0	7.22%
15	玉米淀粉	2339.0	2500.0	161.0	6.88%
16	PTA	5668.0	6000.0	332.0	5.86%
17	锌	20325.0	21470.0	1145.0	5.63%
18	菜籽粕	2139.0	2250.0	111.0	5.19%
19	PVC	6320.0	6570.0	250.0	3.96%
20	铅	17770.0	18400.0	630.0	3.55%
21	动力煤	561.0	580.0	19.0	3.39%
22	豆一	3443.0	3558.4	115.4	3.35%
23	棉花	14865.0	15362.0	497.0	3.34%
24	镍	88370.0	88800.0	430.0	0.49%
25	铜	47310.0	47320.0	10.0	0.02%
26	铝	13295.0	13270.0	-25.0	-0.19%
27	锡	144200.0	143500.0	-700.0	-0.49%
28	黄金	290.7	285.8	-4.9	-1.69%
29	甲醇	2439.0	2375.0	-64.0	-2.62%
30	白银	3762.0	3654.0	-108.0	-2.87%
31	棕榈油	4630.0	4398.3	-231.7	-5.00%
32	菜籽油	6524.0	6170.0	-354.0	-5.43%
33	豆油	5522.0	5198.4	-323.6	-5.86%
34	玉米	1870.0	1760.0	-110.0	-5.88%
35	天然橡胶	11450.0	10650.0	-800.0	-6.99%
36	原油	385.4	355.9	-29.5	-7.67%
37	苹果	10671.0	8400.0	-2271.0	-21.28%

国内主要大宗商品近远月市场结构

产业链	品种	现货价格	近月	次远月	远月	远期结构
黑色	铁矿石	557.8	526.0	497.0	472.0	
	焦煤	1640.0	1420.0	1175.5	1254.0	
	焦炭	2281.5	2207.5	1937.0	1817.0	
	锰硅	7950.0	8060.0	7312.0	6976.0	
	硅铁	6200.0	5750.0	5736.0	5684.0	
	螺纹钢	3886.6	3863.0	3455.0	3210.0	
	热轧卷板	3610.0	3642.0	3350.0	3170.0	
贵金属	黄金	285.8	289.4	290.7	294.2	
	白银	3654.0	3710.0	3762.0	3828.0	
非金属建材	PVC	6590.0	6660.0	6320.0	6270.0	
	玻璃	1677.0	1340.0	1303.0	1295.0	
有色	铜	47990.0	47330.0	47310.0	47340.0	
	铝	13320.0	13255.0	13295.0	13350.0	
	锌	21760.0	20325.0	20000.0	19740.0	
	铅	18490.0	18395.0	17770.0	17520.0	
	镍	88625.0	88390.0	88380.0	88370.0	
	锡	143500.0	142500.0	144200.0	145750.0	
能源化工	动力煤	577.0	572.6	561.0	569.4	
	原油	570.0	379.8	385.4	386.7	
	沥青	2850.0	2630.0	2628.0	2600.0	
	甲醇	2355.0	2348.0	2439.0	2465.0	
	聚丙烯	10850.0	9152.0	8511.0	8210.0	
	塑料	9250.0	9005.0	8480.0	8265.0	
	天然橡胶	10550.0	11145.0	11450.0	11735.0	
油脂油料	豆一	3563.7	3250.0	3443.0	3495.0	
	豆粕	3253.0	2781.0	2661.0	2692.0	
	菜粕	2250.0	2139.0	2148.0	2172.0	
	豆油	5091.1	5034.0	5522.0	5596.0	
	棕榈油	4328.3	4200.0	4630.0	4700.0	
	菜籽油	6170.0	6350.0	6524.0	6696.0	
纺织	PTA	5950.0	5732.0	5668.0	5538.0	
	棉花	15375.0	14140.0	14865.0	15295.0	
农副产品	白糖	5040.0	4758.0	4670.0	4711.0	
	鸡蛋	3780.0	3393.0	3539.0	3932.0	
	苹果	8400.0	10671.0	10770.0	7616.0	
玉米	玉米	1760.0	1861.0	1870.0	1895.0	
	玉米淀粉	2500.0	2344.0	2339.0	2359.0	

备注：红色为主力合约

宏观重点提示

重点关注：央行扩大定向降准范围。

交易提示：据央行消息，自 2019 年起，将普惠金融定向降准小型和微型企业贷款考核标准由“单户授信小于 500 万元”调整为“单户授信小于 1000 万元”。

盘面影响：此次优惠政策微调将进一步鼓励金融机构增加小微企业信贷，并有助于降低小微企业融资成本，据统计可能释放流动性 4000 亿元。总体上稳经济政策持续出台，政策底已确认，预期 A 股及人民币有望低位企稳。

油化工重点提示

重点关注：API 数据；原油出口。

交易提示：API 数据显示，截至 12 月 28 日，美国原油库存减少 450 万桶至 4.437 亿桶，汽油库存大幅增加，库欣原油库存小幅增加；利比亚表示其最大油田即使重启生产，也将遭受 1.1 万桶/日的产量损失，受短期不利天气影响，利比亚暂停原油出口。

盘面影响：美国原油库存下降对价格形成支撑，利比亚虽然获得减产豁免，但自身仍被动减产。关注外围大环境变化，短期原油价格区间震荡的概率较大。

煤化工重点提示

重点关注：装置重启情况；港口库存。

交易提示：根据生意社监测，12 月月末甲醇价格 2188 元/吨，较月初跌幅 10.40%，较去年同期下跌 30.95%。上周甲醇生产企业开工率为 68.53%，环比增加 0.77%，本月部分装置将恢复，供应或将继续增加。华东和华南港口库存合计 73.9 万吨，下游部分 MT0 企业利润得到一定修复，但开工并未明显提升，库存消耗缓慢。

盘面影响：传统需求处于淡季，基本面整体偏弱，预计短期甲醇将维持弱势震荡，上行空间有限。

黑色金属重点提示

重点关注：现货成交，我的钢铁网库存。

交易提示：昨日上海地区主流钢厂资源伴随着期货涨价，现货价格也上涨了 10-20，目前报价 3750 左右，但是有钢厂反馈整体成交和昨天差不多，市场还有杀价行为。北材资源开盘涨价 20，盘中继续上涨 10-20，累涨 30-40，目前报 3710-3720，成交不错，出货有量。我的钢铁网库存数据：钢厂库存 195.83 万吨，环比增加 6.19 万吨；社会库存 335.14 万吨，环比增加 20.23 万吨。

盘面影响：冬储陆续开始，短期螺纹钢期货将以震荡为主。

有色金属重点提示

重点关注：LME 铝库存；国内铝锭社会库存；11 月电解铝开工率。

交易提示：截至 1 月 2 日，LME 铝库存为 127.3 万吨，较上周同期库存增加 0.66 万吨。国内铝锭社会库存为 130.2 万吨，较上周同期库存增加 1.59 万吨。11 月电解铝开工率录得 83.24%，较上月下跌 0.66%。

盘面影响：LME 铝库存和国内铝库存量持续回升，电解铝开工率下滑，铝锭下游需求弱势未变，铝价偏向震荡走弱。

农产品重点提示

重点关注：菜籽、菜油、菜粕库存。

交易提示：截至 12 月 28 日，油菜籽沿海地区库存报 30 万吨，环比下降 22.5%，菜油库存报 19.1 万吨，环比减少 0.4 万吨，菜粕库存报 2.5 万吨，环比下降 19.3%。

盘面影响：菜籽系库存环比整体下降，尤其是南美干旱影响大豆产量及节日备货令供需偏向乐观，预期菜油持续低位反弹概率偏大。

软商品重点提示

重点关注：皮棉加工量。

交易提示：2018 年度棉花加工进度已经进入后期，截止 1 月 2 日，完成 2018 年度加工进度的 89.74%，全国皮棉累计加工 4832022 吨。新疆累计加工 4711267 吨；兵团企业 1464866 吨，地方企业 3246401 吨。

盘面影响：新棉下游需求相对疲软，库存高企，郑棉处于底部，可以逢低布局长线多单。

期权重点提示

重点关注：认沽认购比；隐含波动率。

交易提示：(1) 截至 2019 年 1 月 3 日，50ETF 期权当日成交量认沽认购比为 84.22%，较上一交易日 78.52% 上升 5.7 个百分点。近日隐波率变化幅度有增加，可尝试买入跨式组合做多波动率。

(2) 截至 2019 年 1 月 3 日，豆粕期货 1905 合约平值期权隐含波动率 19.95%，较上一交易日 18.48% 上升 1.47 个百分点。近期隐波率变化不大，可尝试构建卖出跨式策略做空波动率。

(3) 截至 2019 年 1 月 3 日，白糖期货主力合约对应的平值期权隐含波动率为 14.84%，较上一交易日持平。近日多次出现临近收盘波动率剧烈变化，建议暂时观望。

外汇重点提示

重点关注：美国 12 月非农就业数据（1 月 4 日晚公布）。

交易提示：美国非农在过去 12 期中好于预期和差于预期的次数各为 6 次，不过全部都录得增长，前值为 15.5 万人，本次预测种子为 17.8 万人，为今年最低的预测值，市场预期非农数据难有优良表现。

盘面影响：如果公布数据好于市场预期，那么将支撑美元反弹，有望向上测试区间顶部；如果实际数据弱于预期，那么美元将承压回落，测试 95 附近支撑。

免责声明

本报告中的信息均源于公开资料，仅作参考之用。前海期货有限公司力求准确可靠，但对于信息的准确性、完整性不作任何保证。不管在何种情况下，此报告所载的全部内容仅作参考之用，不构成对任何人的投资建议，且前海期货有限公司不因接收人收到此报告而视其为客户，因根据本报告及所载材料操作而造成的损失不承担任何责任，敬请投资者注意可能存在的交易风险。

本报告版权归前海期货有限公司所有，任何机构和个人不得以任何形式翻版、复制和发布，亦不得作为诉讼、仲裁、传媒及任何单位或个人引用之证明或依据，或投入商业使用。

如遵循原文本义的引用、刊发，需注明出处为前海期货有限公司，且不得对本报告进行有悖原意的引用、删节和修改，并保留我公司一切权利。

关于我们

总部地址：深圳市前海深港合作区梦海大道 5033 号卓越前海壹号 A 栋 26 楼 08 单元

邮政编码：518052

全国统一客服电话：400-686-9368

网址：<http://www.qhfco.net>

