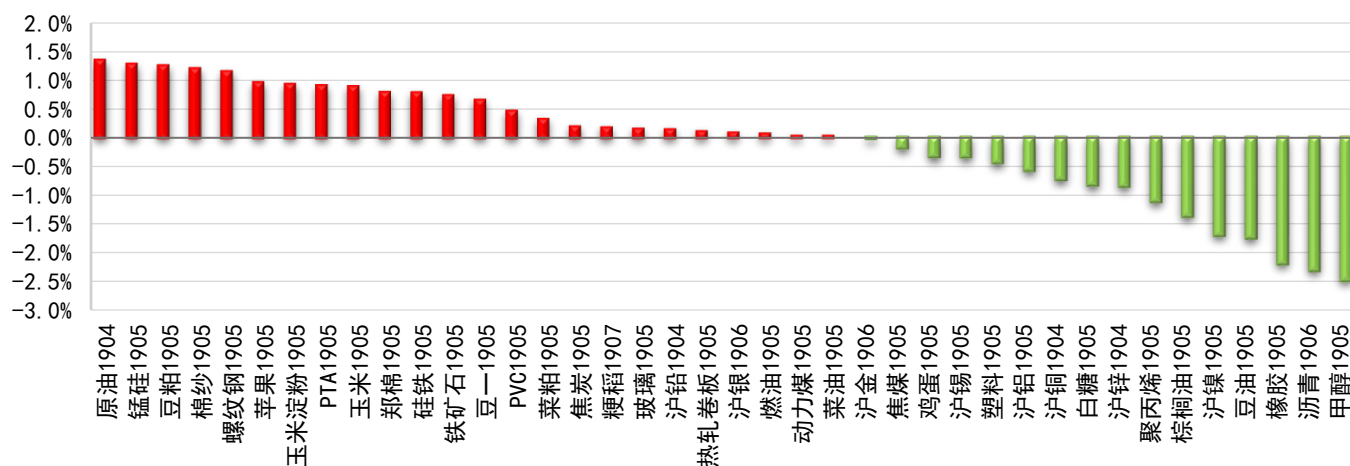


国内主要大宗商品涨跌观测



数据截至 2019/3/8 15:00

国内主要大宗商品基差率

序号	品种	收盘价	现货价	基差	基差率
1	焦煤	1272.5	1630.0	357.5	28.09%
2	玻璃	1306.0	1634.0	328.0	25.11%
3	豆粕	2525.0	2883.7	358.7	14.21%
4	沥青	3292.0	3650.0	358.0	10.87%
5	焦炭	2080.0	2281.5	201.5	9.69%
6	玉米淀粉	2290.0	2450.0	160.0	6.99%
7	聚丙烯	8808.0	9300.0	492.0	5.59%
8	螺纹钢	3821.0	3969.1	148.1	3.88%
9	动力煤	613.2	636.0	22.8	3.72%
10	锌	21540.0	22110.0	570.0	2.65%
11	镍	104110.0	106500.0	2390.0	2.30%
12	热轧卷板	3752.0	3830.0	78.0	2.08%
13	白糖	5084.0	5180.0	96.0	1.89%
14	豆一	3417.0	3475.8	58.8	1.72%
15	甲醇	2584.0	2627.5	43.5	1.68%
16	PTA	6724.0	6820.0	96.0	1.43%
17	豆油	5718.0	5789.5	71.5	1.25%
18	白银	3558.0	3602.0	44.0	1.24%
19	铜	49210.0	49795.0	585.0	1.19%
20	铝	13480.0	13630.0	150.0	1.11%
21	塑料	8710.0	8800.0	90.0	1.03%
22	铁矿石	623.5	629.8	6.3	1.00%
23	棉花	15415.0	15543.0	128.0	0.83%
24	菜籽粕	2180.0	2190.0	10.0	0.46%
25	黄金	280.9	281.3	0.4	0.12%
26	锡	148540.0	148500.0	-40.0	-0.03%
27	原油	440.0	439.3	-0.7	-0.16%
28	铅	17575.0	17525.0	-50.0	-0.28%
29	棕榈油	4582.0	4558.3	-23.7	-0.52%
30	PVC	6585.0	6425.0	-160.0	-2.43%
31	硅铁	6212.0	6050.0	-162.0	-2.61%
32	锰硅	7808.0	7500.0	-308.0	-3.94%
33	菜籽油	7049.0	6715.0	-334.0	-4.74%
34	天然橡胶	12215.0	11550.0	-665.0	-5.44%
35	玉米	1831.0	1640.0	-191.0	-10.43%
36	鸡蛋	3444.0	2820.0	-624.0	-18.12%
37	苹果	11348.0	8400.0	-2948.0	-25.98%

国内主要大宗商品近远月市场结构

产业链	品种	现货价格	近月	次远月	远月	远期结构
黑色	铁矿石	629.8	623.5	585.5	556.5	
	焦煤	1630.0	1272.5	1375.5	1370.0	
	焦炭	2281.5	2080.0	2027.0	1970.0	
	锰硅	7500.0	7808.0	7514.0	7000.0	
	硅铁	6050.0	6212.0	6146.0	6010.0	
	螺纹钢	3969.1	3821.0	3584.0	3407.0	
	热轧卷板	3830.0	3752.0	3534.0	3373.0	
贵金属	黄金	280.0	280.9	282.0	283.8	
	白银	3597.0	3596.0	3558.0	3602.0	
非金属建材	PVC	6425.0	6585.0	6545.0	6440.0	
	玻璃	1634.0	1306.0	1294.0	1297.0	
有色	铜	49795.0	49520.0	49210.0	49150.0	
	铝	13630.0	13610.0	13480.0	13505.0	
	锌	22110.0	21825.0	21540.0	21335.0	
	铅	17525.0	17610.0	17575.0	17440.0	
	镍	106500.0	104110.0	103860.0	103900.0	
	锡	148500.0	148540.0	149880.0	150370.0	
能源化工	动力煤	636.0	613.2	605.4	587.8	
	原油	560.0	440.0	441.6	443.3	
	沥青	3650.0	3292.0	3280.0	3250.0	
	甲醇	2627.5	2584.0	2630.0	2671.0	
	聚丙烯	10550.0	8808.0	8567.0	8430.0	
	塑料	8800.0	8710.0	8545.0	8435.0	
	天然橡胶	11550.0	12215.0	12475.0	13655.0	
油脂油料	豆一	3475.8	3417.0	3482.0	3387.0	
	豆粕	2883.7	2525.0	2566.0	2600.0	
	菜粕	2190.0	2180.0	2206.0	2139.0	
	豆油	5789.5	5718.0	5814.0	5922.0	
	棕榈油	4558.3	4582.0	4772.0	4796.0	
	菜籽油	6975.0	7049.0	7143.0	7197.0	
纺织	PTA	6820.0	6724.0	6534.0	6380.0	
	棉花	15533.0	15415.0	15870.0	16240.0	
农副产品	白糖	5180.0	5084.0	5070.0	5122.0	
	鸡蛋	2820.0	3444.0	3561.0	4124.0	
	苹果	8400.0	11348.0	11629.0	8354.0	
玉米	玉米	1640.0	1831.0	1853.0	1858.0	
	玉米淀粉	2450.0	2290.0	2319.0	2335.0	

备注：红色为主力合约

宏观重点提示

重点关注：2月金融数据。

交易提示：2月末社会融资规模存量为205.68万亿元，同比增长10.1%。其中，对实体经济发放的人民币贷款余额为139.02万亿元，同比增长13.3%，占同期社会融资规模存量的67.6%，同比高1.9个百分点。2月末，M1增速反弹至2%，M2则下滑至8%，触及历史新低。

盘面影响：春节等季节性因素影响2月份金融数据偏低，但总体趋向宽松态势不改。继政策底后，预计股市已见市场底，建议后市在回调中逢低配置指数期货。

油化工重点提示

重点关注：钻井数目；委内瑞拉局势。

交易提示：贝克休斯数据显示，截至3月8日当周，美国石油活跃钻井数目减少9口，至834口；委内瑞拉在上周发生大规模停电，由于未能完全恢复，本周一委内瑞拉再次取消学校和商业活动。

盘面影响：美国原油钻井数目下滑，供应增速将放缓；委内瑞拉局势依然没有好转迹象。关注外围经济数据和宏观形势，短期原油价格区间震荡的概率较大。

煤化工重点提示

重点关注：甲醇现货价格走高

交易提示：大多数地区的甲醇现货价格维持稳定，仅有山西个别厂家下调报价，幅度在100元/吨左右。甲醇整体开工率出现回落，不过仍然高于70%，供应端出现小幅收缩。上周库存整体上升，华东港口库增加2.25万吨，而华南港口库存小幅下滑0.5万吨，合计库存达到85.35万吨。

盘面影响：近期受能化整体上涨带动，甲醇也会随之上涨。

黑色金属重点提示

重点关注：高炉开工情况。

交易提示：Mysteel 调研 163 家钢厂高炉开工率 62.98%，环比降 2.76%，产能利用率 72.99%，环比降 2.95%，剔除淘汰产能的利用率为 79.45%较去年同期增 1.23%，钢厂盈利率 74.85%，环比增 1.23%。本期数据检修高炉 32 座，复产高炉 4 座；受强化错峰停限产方案影响，本期检修高炉大幅增加，主要集中在河北和山西地区，此外华中和华南个别钢厂有年度检修现象，多数高炉预计于本月底复产，料下周开工率将以小幅波动为主。

盘面影响：高炉开工率保持相对稳定，宏观经济数据不及预期，预计螺纹钢价格以震荡为主。

农产品重点提示

重点关注：中国进口美豆。

交易提示：中国国有企业近日又购买了至少 50 万吨美国大豆，甚至约有 100 万吨。这是中国在贸易磋商中承诺再购买 1000 万吨美国大豆以来的首次采购。

盘面影响：中国大豆进口维持正常，且还将继续进口美豆，大豆库存继续反弹，且为高位区间，豆市供给偏向宽裕，豆一、豆粕价格走势震荡向下概率偏大。

软商品重点提示

重点关注：中国棉花购销周报。

交易提示：据国家棉花市场监测系统对 14 省区 57 县市 1140 户农户调查数据显示，截至 2019 年 3 月 8 日，全国新棉采摘基本结束；全国交售率为 98.1%，同比提高 1.2 个百分点，较过去四年均值提高 1.8 个百分点，其中新疆交售率为 100%。

盘面影响：棉花下游纺织需求相对疲软，库存高企，郑棉波动加大，郑棉建议观望。

期权重点提示

重点关注：认沽认购比；隐含波动率。

交易提示：

- (1) 截至 2019 年 3 月 8 日，50ETF 期权当日成交量认沽认购比为 117.79%，较上一个交易日 95.93% 上升 21.86 个百分点。近期看涨、看跌期权成交量变化显著，建议暂时观望。
- (2) 截至 2019 年 3 月 8 日，玉米期货主力合约对应的平值期权隐含波动率为 13.47%，较上一交易日 13.97% 下降 0.5 个百分点。短期震荡为主，建议构建卖出宽跨式组合。
- (3) 截至 2019 年 3 月 8 日，豆粕期货 1905 合约平值期权隐含波动率为 20.78%，较上一交易日 21.99% 下降 1.21 个百分点。豆粕基本面偏空，建议短期构建熊市价差。

外汇重点提示

重点关注：美国 2 月非农数据；失业率

交易提示：本次美国非农数据表现格外糟糕，仅录得 2 万人的增长，远低于前值 30.4 万人，以及市场此前预期的 18 万人；而失业率则将至 3.8%，接近此前 3.7% 的低位。

盘面影响：近期公布的经济褐皮书表示，美国的劳动力市场依然紧张，薪资上涨和非工资性福利的提升也验证了这一点，预计尽管此次数据差强人意，但仅会对美元造成短期拖累，况且欧央行表示将加大宽松力度，美元仍将保持强势。

免责声明

本报告中的信息均源于公开资料，仅作参考之用。前海期货有限公司力求准确可靠，但对于信息的准确性、完整性不作任何保证。不管在何种情况下，此报告所载的全部内容仅作参考之用，不构成对任何人的投资建议，且前海期货有限公司不因接收人收到此报告而视其为客户，因根据本报告及所载材料操作而造成的损失不承担任何责任，敬请投资者注意可能存在的交易风险。

本报告版权归前海期货有限公司所有，任何机构和个人不得以任何形式翻版、复制和发布，亦不得作为诉讼、仲裁、传媒及任何单位或个人引用之证明或依据，或投入商业使用。

如遵循原文本义的引用、刊发，需注明出处为前海期货有限公司，且不得对本报告进行有悖原意的引用、删节和修改，并保留我公司一切权利。

关于我们

总部地址：深圳市前海深港合作区梦海大道 5033 号卓越前海壹号 A 栋 26 楼 08 单元

邮政编码：518052

全国统一客服电话：400-686-9368

网址：<http://www.qhfco.net>